

Underrättelser för sjöfarande Sjöfartsverket



Underrättelser för sjöfarande Områdesindelning



Ufs-redaktionen
Sjöfartsverket
601 78 Norrköping

Tel: 0771 630 605
E-post: ufs@sjofartsverket.se

Ansvarig utgivare:
Affärsområdeschef Patrik Wiberg

Underrättelser för sjöfarande (Ufs) publiceras i ett häfte i PDF-format som i allmänhet utkommer varje vecka. Häftet är en sammanställning av de notiser som publiceras på Sjöfartsverkets webbplats: www.sjofartsverket.se/ufs Ufs-notiser innehåller uppgifter om förändringar i sjökort och annan information av vikt för navigering i svenska farvatten.

Informationen om förändringar i utländska vatten är begränsad. Ufs ger inte tillräckligt detaljerade upplysningar för att användaren ska kunna hålla andra länders sjökort fullständigt uppdaterade. Ologiska sidbrytningar kan ibland uppstå då häftet genereras automatiskt från en databas.

Tillkännagivanden - Generell information, t.ex. nytryck av sjökort och kungörelser av beslut från olika myndigheter.

Underrättelser - Sjökorts rättelser samt temporära och preliminära notiser gällande en specifik geografisk plats.

En (*) framför notisens nummer anger att notisen är utfärdad av svensk myndighet och gäller svenska farvatten.

Bokstaven (P) efter numret anger att notisen är av förberedande art. Notisen kommer senare att ersättas med en verkställighetsnotis.

Bokstaven (T) efter numret anger att informationen gäller tillfälligt och upphör när giltighetstiden är slut eller att notisen ersatts med ny information via en verkställighetsnotis eller en ny T-notis.

Informationen som publiceras i preliminära och temporära notiser utkommer i allmänhet även som uppdateringar till elektroniskt sjökort (ENC). Om de inte återfinns i ENC finns texten "Visas ej i ENC" i notisen.

Bäringar är rättvisande från 0° medurs till 360°. När uppgiften gäller fyrsken, anges bäring från sjön i riktning mot fyren.

Sjökortsbilder i Ufs-notiser är avsedda för att förtydliga och förenkla rättelsearbetet. De är inte avsedda att klippas ut och införas i sjökort. I allmänhet beskrivs och visas rättelsen i det sjökort som har störst skala.

Uppgiftslämnaren är ansvarig för sakinnehållet i Ufs-notiser. Mer information om Ufs återfinns i publikationen **Ufs A**.

Sjöfynd (Lag 1918:163)

All hantering gällande Sjöfynd hänvisas till Polismyndigheten. Sjöfynd publiceras på Sjöfartsverkets webbplats: www.sjofartsverket.se/ufs

Rapportera faror och fel

Vid iakttagelse av fel på utmärkning, släckta fyror, drivande föremål eller annat som kan utgöra fara för sjöfarten ska Sweden Traffic snarast kontaktas:

Tel: 0771-63 06 85

VHF anrop: Sweden Traffic på lämplig trafikkanal.

E-post: swedentraffic@sjofartsverket.se

Berörda sjökort och notisnummer

| Berörda sjökort | Notisnr |
|-----------------|-----------|
| 4 | 17203 (T) |
| 7 | 17187 (T) |
| 8 | 17187 (T) |
| 41 | 17203 (T) |
| 62 | 17198 (T) |
| 71 | 17198 (T) |
| 74 | 17187 (T) |
| 74 | 17188 (T) |
| 83 | 17187 (T) |
| 83 | 17188 (T) |
| 111 | 17173 |
| 111 | 17193 (T) |
| 112 | 17193 (T) |
| 113 | 16973 |
| 113 | 17193 (T) |
| 415 | 17203 (T) |
| 421 | 17203 (T) |
| 536 | 17163 |
| 731 | 17198 (T) |
| 742 | 17187 (T) |
| 742 | 17188 (T) |
| 743 | 17187 (T) |
| 743 | 17188 (T) |
| 1131 | 17193 (T) |
| 1133 | 17193 (T) |
| 6141 | 17143 |
| 6142 | 17143 |
| 6181 | 17197 (T) |
| 7411 | 17154 |
| 9313 | 17181 |
| | |
| | |

TILLKÄNNAGIVANDEN

Inga Tillkännagivanden i detta häfte.

UNDERRÄTTELSER

Områden utan notiser i detta häfte

| |
|-----------------------------|
| Norra Kvarken |
| Bottenhavet |
| Finska viken |
| Rigabukten |
| Sydöstra Östersjön |
| Sydvästra Östersjön |
| Öresund |
| Store- och Lillebaelt |
| Skagerrak |
| Vänern och Trollhätte kanal |
| Övriga inlandsfarvatten |
| Ej områdesbundet |

Bottenviken

*** 17203 (T)**

Sjökort: 4, 41, 415, 421

Sverige. Bottenviken. O om Byske. Tåme. Skjutvarning. 14 - 23 november, 2022.

| | | | |
|--------------|--------|---------|-----------------|
| Position: Ca | 64-55N | 021-30E | Tåme riskområde |
|--------------|--------|---------|-----------------|

Skarpskjutning pågår på Tåme skjutfält vid de tider som anges i tabellen nedan. Vid dessa tider är det i sjökorten markerade riskområdet "R 58" avlyst ut till angivet avstånd från stranden.

Ytterligare upplysningar lämnas på VHF kanal 16, anrop Tåme skjutfält, eller tel. 0921-348 405 (säkerhetscentralen).

| Datum | Tid | Riskavstånd från stranden |
|------------------|-------------|---------------------------|
| 14 november | 0830 - 1930 | 6,8 M |
| 15 november | 0730 - 1930 | 6,8 M |
| 16 - 18 november | 0730 - 1830 | 6,8 M |
| 19 - 20 november | 0730 - 1700 | 6,8 M |
| 21 - 23 november | 0730 - 1830 | 6,8 M |

Visas ej i ENC.

Bsp Bottenviken 2018/s37, s38, s39, s40, s41, s42, s44

Ålands hav och Skärgårdshavet

* 17163

Sjökort: 536

Sverige. Ålands hav och Skärgårdshavet. Hargshamn. Glöten. Fyr.

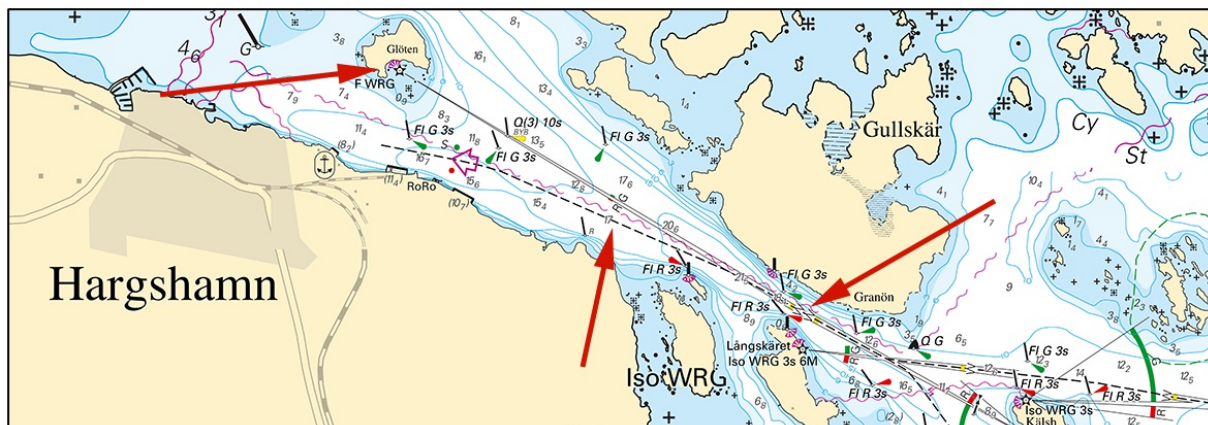
Det fasta sjömärket Glöten har försetts med en fyrlykta med sektorer. Förändringen beskrivs i sin helhet i nästa tryck av berört sjökort och finns idag tillgänglig som en uppdatering av ENC.

| | | | | |
|-------|-----------------|--------------|------------|-------------|
| Ändra | kummel till fyr | Glöten F WRG | 60-10,444N | 018-28,940E |
|-------|-----------------|--------------|------------|-------------|

Bäringar (från sjön till fyren) Färg

| | |
|-----------------|----|
| 300,4° - 300,8° | G |
| 300,8° - 301,5° | W |
| 301,5° - 301,8° | R |
| 301,8° - 300,4° | Dk |

Bsp Stockholm N 2022/s16, s62



Hargshamn. Glöten

Sjöfartsverket. Publ. 02 nov 2022

Mälaren och Södertälje kanal

* 16973

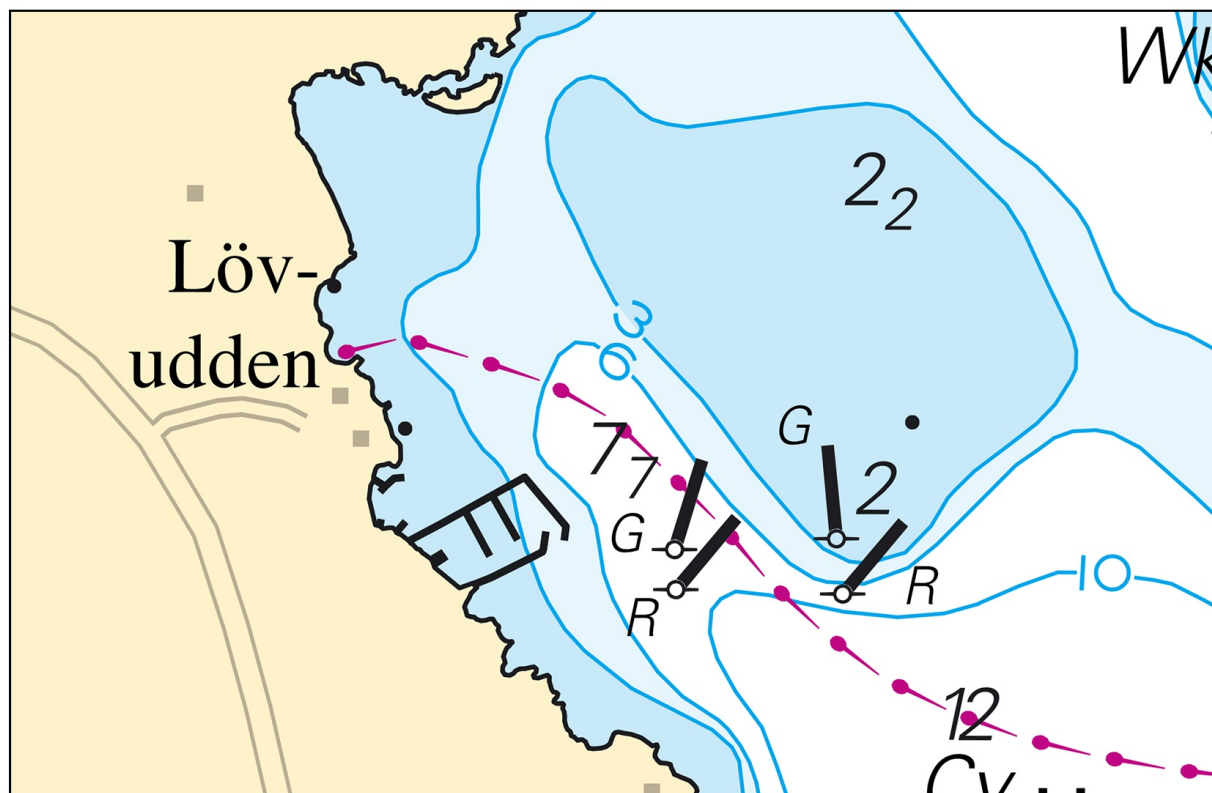
Sjökort: 113

Sverige. Mälaren och Södertälje kanal. Mälaren. S om Västerås. Lövudden. Pir. Bryggor.
Utmärkning.

Notiser som utgår: 2021:886/16406(T)

| | | | | |
|--------------|-----------------------------|----|------------|-------------|
| Stryk | styrbordsprick | a) | 59-34,736N | 016-31,469E |
| Stryk | babordsprick | b) | 59-34,710N | 016-31,477E |
| Ändra | brygga enligt bild | c) | 59-34,749N | 016-31,393E |
| Inför | pir och bryggor enligt bild | d) | 59-34,769N | 016-31,447E |

Bsp Mälaren - Hjälmarén 2020/s20, s21



Lövudden, S om Västerås

Sjöfartsverket. Publ. 02 nov 2022

* 17173

Sjökort: 111

Sverige. Mälaren och Södertälje kanal. N om Södertälje. Fyr Långhällsudde. Sektorer.

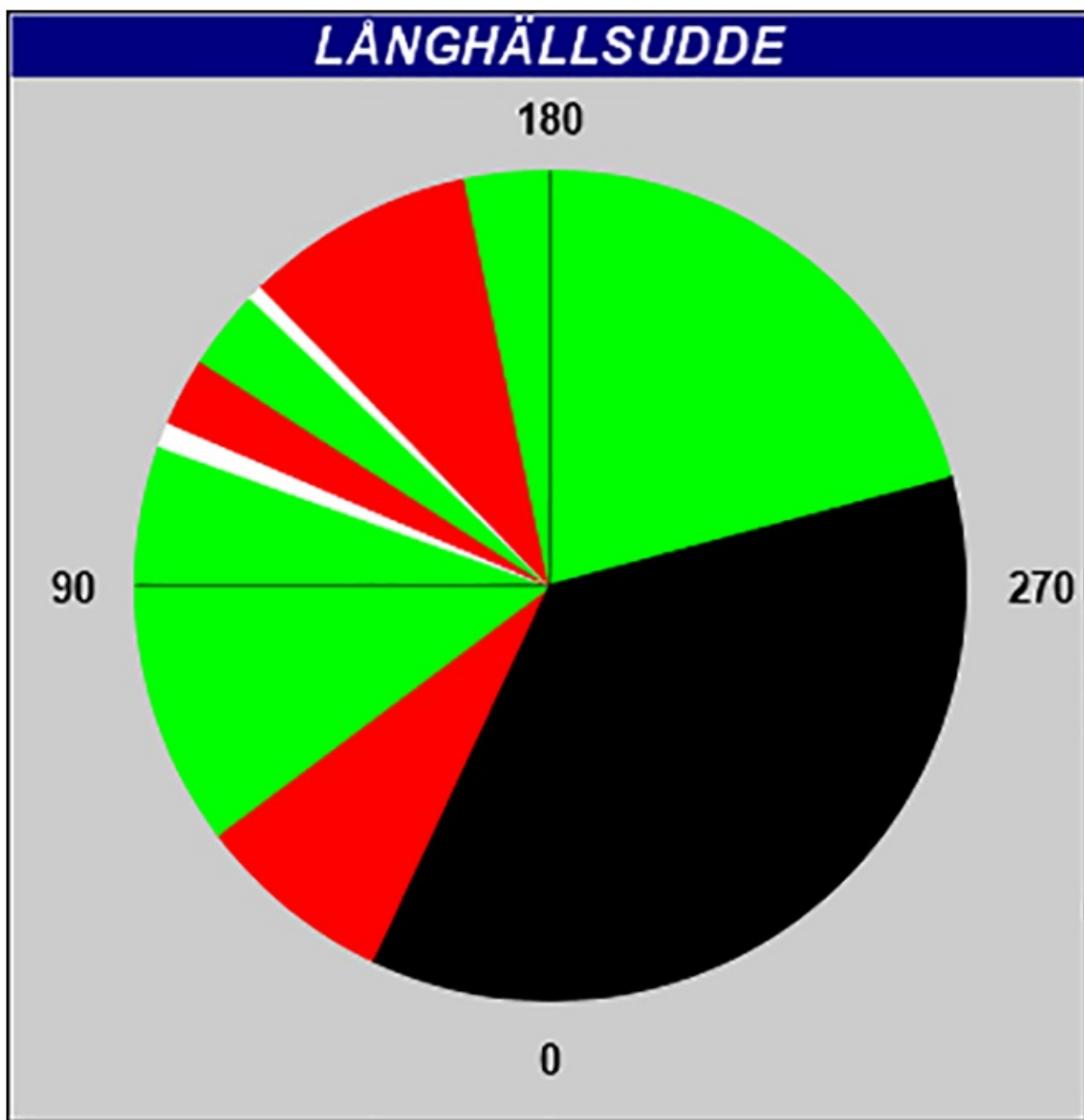
Sektorerna på fyren Långhällsudde har kontrollerats. Sektorgränserna redovisas nedan i tabellform.

| | | |
|-------------------------|------------|-------------|
| LÅNGHÄLLSUDDE FI WRG 4s | 59-17,046N | 017-36,394E |
|-------------------------|------------|-------------|

Bäringar (från sjön till fyren) Färg

| | | |
|-----------------|----|---------------|
| 025,0° - 053,2° | R | Ändrad sektor |
| 053,2° - 109,7° | G | |
| 109,7° - 113,2° | W | |
| 113,2° - 122,8° | R | Ändrad sektor |
| 122,8° - 133,9° | G | Ändrad sektor |
| 133,9° - 136,1° | W | |
| 136,1° - 168,2° | G | |
| 168,2° - 255,0° | Dk | |

Bsp Mälaren - Hjälmarén 2020/s28, s49



Långhällsudde

*** 17193 (T)****Sjökort: 111, 112, 113, 1131, 1133****Sverige. Mälaren och Södertälje kanal. Mälaren. Södertälje - Västerås - Köping. Ändringar i fast och flytande utmärkning.**

Tid: Tills vidare

Omfattande förändringar sker av utmärkning i Mälaronrådet från Södertälje till Västerås och Köping.

Flytande utmärkning har lagts ut, dragits in eller fått nya positioner.

Fyrar i området byggs om och får i vissa fall nya sektorer.

Sjöfarande uppmanas till ökad uppmärksamhet då utmärkningen kan avvika från sjökortsbilden.

| | | | |
|------------|----|-----------|------------|
| Södertälje | a) | 59-12,15N | 017-37,50E |
| Västerås | b) | 59-35,50N | 016-33,15E |
| Köping | c) | 59-29,50N | 016-02,80E |

Visas ej i ENC.

Sjöfartsverket. Publ. 02 nov 2022

*** 17197 (T)****Sjökort: 6181****Sverige. Norra Östersjön. Mälaren och Södertälje kanal. Södertälje kanal och sluss. Farled partiellt avlyst 1 november 2022 - 31 december 2023.**

Notisen visas i sin helhet under området Norra Östersjön i häftet.

Mellersta Östersjön*** 17198 (T)****Sjökort: 62, 71, 731****Sverige. Mellersta Östersjön. Gotland. SV om Visby. Tofta. Skjutvarningar 3 - 4 november 2022.**

Under angivna tider pågår skjutning på skjutfältet vid Tofta skjutfält.

Riskområde är inom den skjutområdesgräns (R28) som visas i sjökortet. Området övervakas visuellt och eldförbud råder när fartyg passerar skjutområdet.

Upplysningar under pågående skjutning: tel. 010-829 57 17.

Under dygnets mörka timmar sker skjutning oftast med lys- och signalammunition.

| | | |
|-----------------|--------|---------|
| Tofta skjutfält | 57-35N | 018-00E |
|-----------------|--------|---------|

| Datum | Tid | Riskavstånd från stranden |
|----------------|-------------|---------------------------|
| 3 - 4 november | 0900 - 1630 | 1,4 M |

Visas ej i ENC.

Bsp Ostkusten 2021/s07

Försvarsmakten. Publ. 31 okt 2022

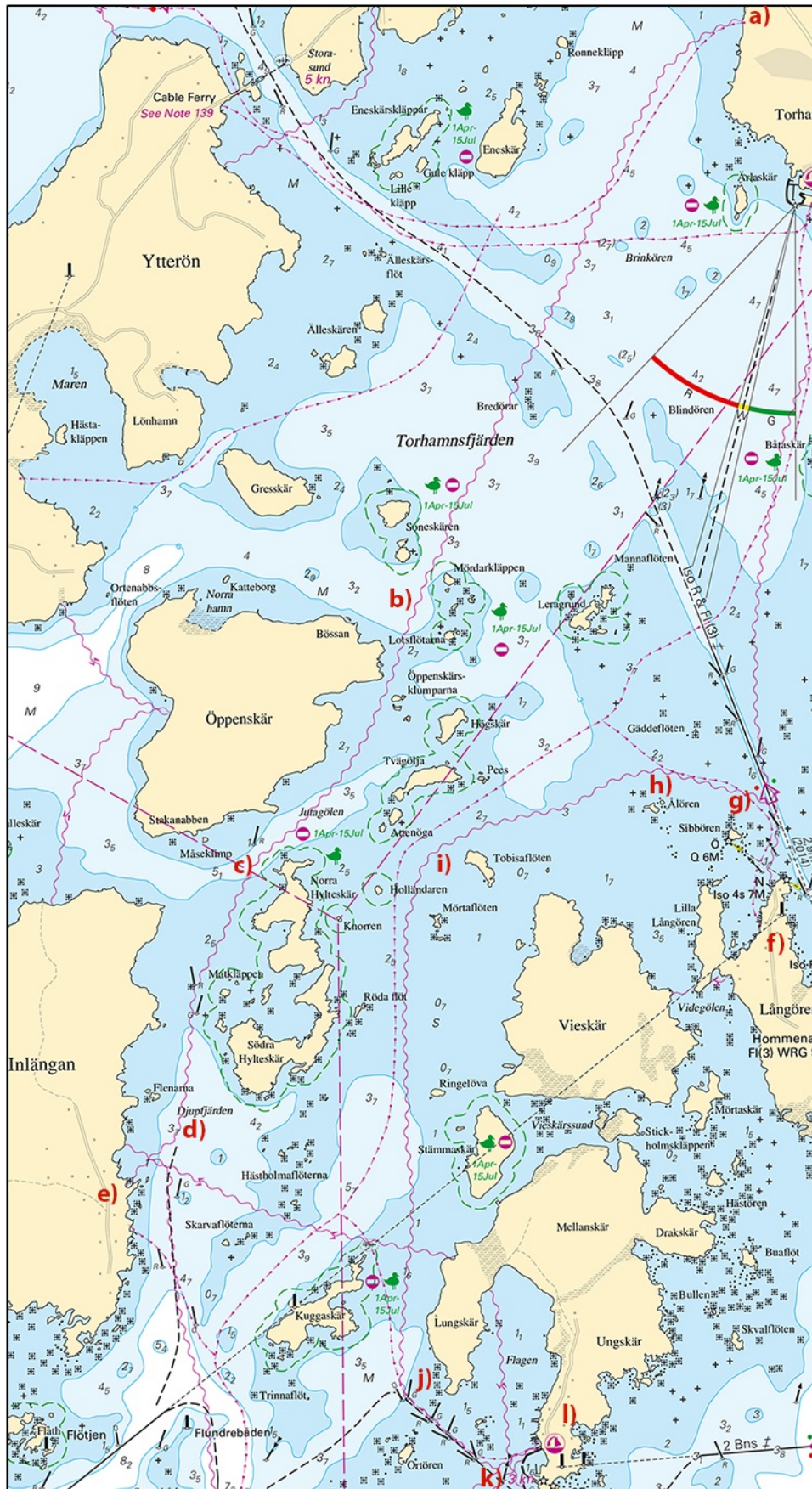
Södra Östersjön

*** 17154****Sjökort: 7411****Sverige. Södra Östersjön. SV om Karlskrona. Utlängan. Långören. Torhamn. Sjökabel.**

Se sjökortsbild

| | | | | | |
|--------------|-------------------------|----|------------|-------------|--|
| Inför | sjökabel mellan a) - e) | a) | 56-06,037N | 015-49,149E | |
| | | b) | 56-04,55N | 015-47,645E | |
| | | c) | 56-03,977N | 015-46,969E | |
| | | d) | 56-03,285N | 015-46,588E | |
| | | e) | 56-03,162N | 015-46,36E | |
| Inför | sjökabel mellan f) - l) | f) | 56-03,901N | 015-49,241E | |
| | | g) | 56-04,135N | 015-49,166E | |
| | | h) | 56-04,186N | 015-48,716E | |
| | | i) | 56-03,988N | 015-47,722E | |
| | | j) | 56-02,661N | 015-47,557E | |
| | | k) | 56-02,468N | 015-47,988E | |
| | | l) | 56-02,52N | 015-48,173E | |

Bsp Hanöbukten 2022/s34, s37



Utlängan. Långören. Torhamn. Sjö kabel

*** 17187 (T)****Sjökort: 7, 74, 742, 743, 8, 83****Sverige. Södra Östersjön. S om Åhus. Ravlunda. Skjutvarning. 14 - 23 november 2022.**

| | | | |
|--------------|--------|---------|---------------------------------|
| Position: Ca | 55-46N | 014-20E | Restriktionsområde R34 RAVLUNDA |
|--------------|--------|---------|---------------------------------|

Under angivna tider pågår skarpskjutning på Ravlunda skjutfält, varvid farvattnen mellan Åhus och Simrishamn berörs. Därmed är det i sjökortet markerade området R34 avlyst ut till angivet avstånd från stranden.

Orange blyxtljus, Q Or, tänds vid skjutfältsgränserna när skjutning pågår.

Ytterligare upplysningar: VHF kanal 16/68, anropssignal "Ravlunda skjutfält" eller via Sjökontrollen, tel 044-35 10 32.

| Datum | Tid | Riskavstånd |
|------------------|-------------|-------------|
| 14 november | 1300 - 1700 | 6,8 M |
| 15 november | 0900 - 1700 | 6,8 M |
| 16 - 17 november | 1000 - 2200 | 6,8 M |
| 18 november | 0900 - 1700 | 6,8 M |
| 19 november | 0900 - 2200 | 6,8 M |
| 20 - 23 november | 0900 - 1700 | 6,8 M |

Visas ej i ENC.

Bsp Hanöbukten 2022/s06, s07, s24, s25, s26, s27, s28, s29, s30, s31, s32, s33, Bsp Sydkusten 2020/s06, s07, s29

Försvarsmakten. Publ. 02 nov 2022

* 17188 (T)

Sjökort: 74, 742, 743, 83

Sverige. Södra Östersjön. Inseglingen till Åhus. Rinkaby. Skjutvarning. 8 november - 1 december 2022.

| | | | |
|---------------|--------|---------|---------------------------------|
| Position: Ca. | 55-56N | 014-22E | Restriktionsområde R38A RINKABY |
|---------------|--------|---------|---------------------------------|

Under angiven tid pågår skarpskjutning på Rinkaby skjutfält, varvid farvattnen utanför Åhus berörs. Därmed är det i sjökorten markerade området R38A avlyst ut till angivet avstånd från stranden.

Orange blyxtljus, Q Or, tänds vid skjutfältsgränserna när skjutning pågår.

Skjutningarna avbryts för att medge passage för yrkessjöfarten.

Ytterligare upplysningar: VHF kanal 16/18, anropssignal "Rinkaby skjutfält" eller via Sjökontrollen, tel 044-24 25 02 (endast under pågående skjutning).

| Datum | Tid | Riskavstånd |
|------------------|-------------|-------------|
| 8 november | 1000 - 2400 | 0,6 M |
| 9 november | 0000 - 2400 | 0,6 M |
| 10 november | 0000 - 1300 | 0,6 M |
| 15 november | 0900 - 1700 | 2,7 M |
| 16 november | 0900 - 2100 | 2,7 M |
| 17 november | 0900 - 1700 | 2,7 M |
| 19 november | 0900 - 1900 | 1,7 M |
| 21 november | 1300 - 1700 | 2,7 M |
| 22 november | 0900 - 1700 | 2,7 M |
| 23 - 24 november | 0900 - 2200 | 2,7 M |
| 29 november | 0900 - 1700 | 2,7 M |
| 30 november | 0900 - 2100 | 2,7 M |
| 1 december | 0900 - 1700 | 2,7 M |

Visas ej i ENC.

Bsp Hanöbukten 2022/s24, s25, s26

Försvarmakten. Publ. 02 nov 2022

Kattegatt

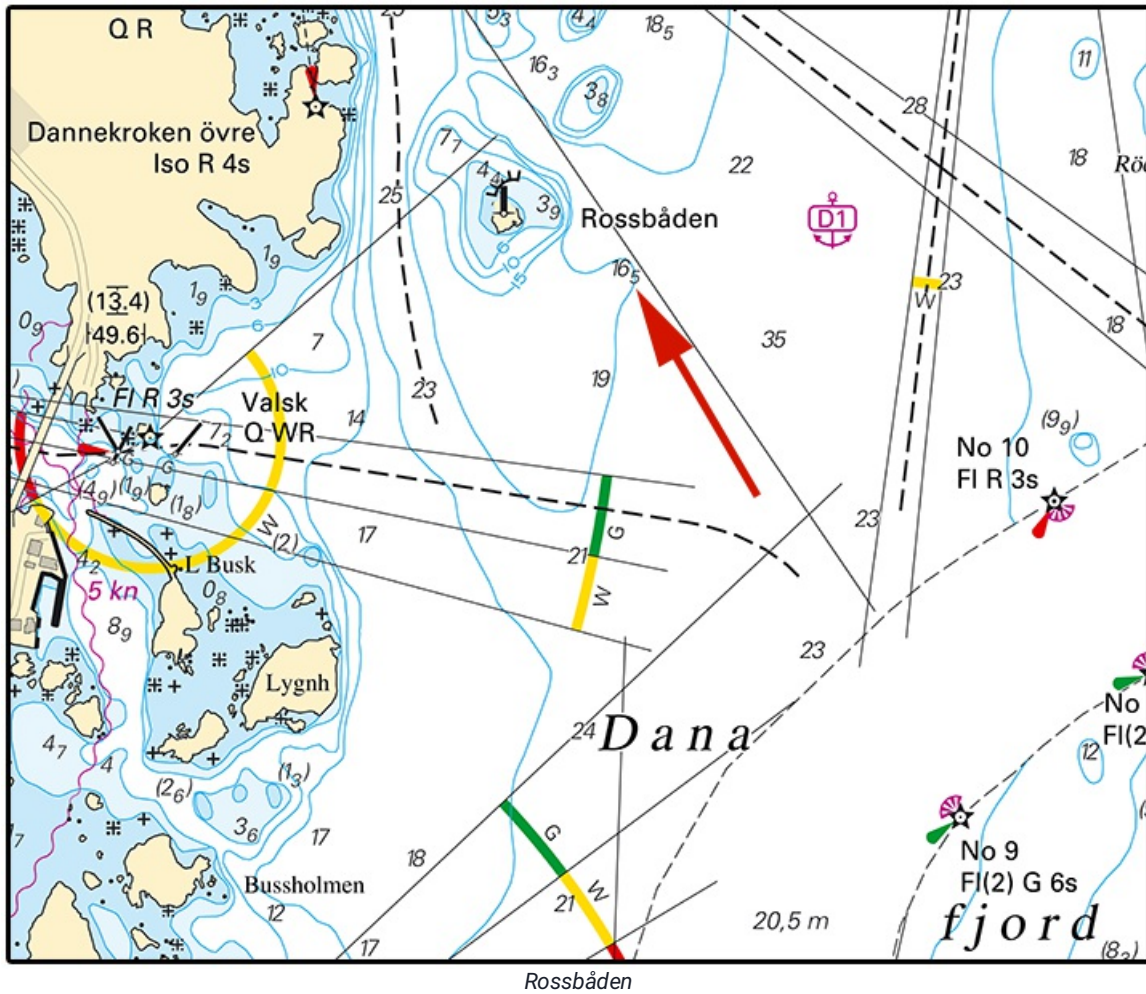
* 17181

Sjökort: 9313

Sverige. Kattegatt. Danafjord. Rossbåden. Djup.

| | | | |
|-------|-------------|------------|-------------|
| Inför | djup 16,5 m | 57-40,799N | 011-41,107E |
|-------|-------------|------------|-------------|

Bsp Västkusten S 2021/s45



Sjöfartsverket. Publ. 28 okt 2022